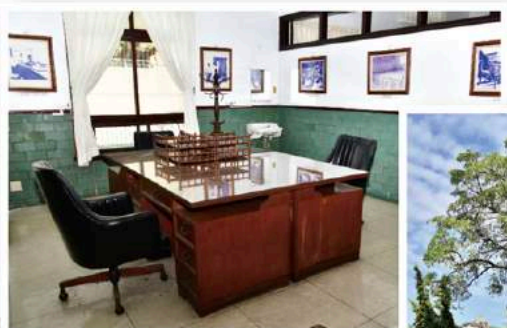


台塑企業高雄廠於1956年動工建廠，2014年停產，是台灣塑膠產業的發源地，也是台灣工業發展史的重要見證。為保留這具特殊性與稀有性的工業遺址及宣揚創辦人王永慶、王永在昆仲之精神。經爭取並捐贈土地及經費後，高雄市政府同意將原廠址規劃為「王永慶、王永在昆仲公園」。台塑企業於2018年成立「財團法人高雄市王永慶、王永在昆仲公園文化基金會」經營管理，提供一處具有歷史文化與遊憩、教育意義的場域。



台塑企業創辦人辦公室



王永慶、王永在昆仲公園



王永慶、王永在昆仲公園文化基金會

王永慶、王永在昆仲歷史建築園區 全區規劃

歷史建物保留利用

- A. 青年旅舍 (原單身宿舍)
- B. 遊客中心 (原福利站)
- C. 創辦人理念館 (原以廠為家住所)
- D. 機房/咕咕石牆 (原鐘樓)
- E. 創辦人紀念館 (原創辦人辦公室)
- F. 城市光柱 (原鍋爐煙囪)
- G. 塑膠產業館 (原資材倉庫)
- H. 歷史建築活化區 (原眷屬宿舍六棟)

公共空間景觀再造

- 1. 遊覽車接駁彎
- 2. 園區入口/照壁
- 3. 台塑原點廣場/牛車雕塑
- 4. 阿嬤雕像
- 5. 老樹廣場
- 6. 林蔭大道
- 7. 垂榕綠帶
- 8. 戶外產業展覽區(循環經濟/再生利用)
- 9. 空中觀景台
- 10. 空中綠廊(循環經濟/再生利用)



王永慶、王永在昆仲歷史建築園區 規劃內容

■ 歷史建築 ■ 景觀規劃

A 藝術中心

原單身宿舍改建為1F藝術展覽及廁所，2F藝術家駐點工作室及住宿，3F退休員工活動中心、後勤辦公及儲存空間。



B 遊客中心

利用福利社現有設施作為遊客中心使用，並重現當年理髮廳及小吃部。



C 台塑企業 創辦人理念館

保留創辦人以廠為家的故居，展示其個人著作、人生觀、經營哲學、保健養生等理念。



D 機房/ 咕咾石牆

咕咾石牆因工藝已日漸式微，具備保存價值，作為景觀使用，鐘樓變更為機房。



E 台塑企業 創辦人紀念館

保留創辦人辦公室及會議室為展覽館，展示各式老照片、文獻、文物等。以蠟像造景呈現當年風華。



F 城市光柱

煙囪周邊設置環形空中步道，作為城市地標的象徵。



G 塑膠產業館

保留資材倉庫，1-2F陳列四噸重合槽、0號膠布機，塑膠加工製品等，並展示本企業國內外廠區擴建照片。



H 歷史建物活化區

保留舊宿舍房屋結構，整體規劃多機能性空間，包括老宿舍及家具的還原、台塑商品賣店、活動中心、文創輕食空間、教室等，透過將創造性、文化性、教育性引入，提升基地活力。



2 園區入口/照壁

園區的門面以簡單大器的形式作為指引。



5 老樹廣場

保留園區老樹生態，搭配木棧平台作為戶外休閒及展演的空間。



3 台塑原點廣場

高雄廠草創初期以牛車運送PVC粉，入口廣場以Logo「FPC」及牛車裝置藝術，展現從草創至今一步一腳印的企業精神。



6 林蔭大道

空中綠廊下設置綠蔭大道，營造舒適且生態的步行環境。



4 阿嬤雕像

於入口交會處放置阿嬤雕像，展現台塑勤勞樸實的精神歷史。



8 戶外產業展覽區

應用現有廠區廢棄設備，以循環再生的概念重組為戶外產業展覽區，透過裝置藝術與廣場的設計，新增民眾駐足活動的空間。



9 空間觀景台

於塑膠產業館屋頂應用南亞塑木建材，打造空中景觀平台。



10 SKYWALK 空中綠廊

營造空中廊道與平台，讓民眾可以由不同視角觀看歷史園區，綠廊的建材完全使用台塑環保建材，結構使用廠區閒置廢棄館架，地板使用南亞發泡餘料製作的塑木板等，透過介紹，讓民眾了解循環經濟、再生利用的概念。



八里左岸步道